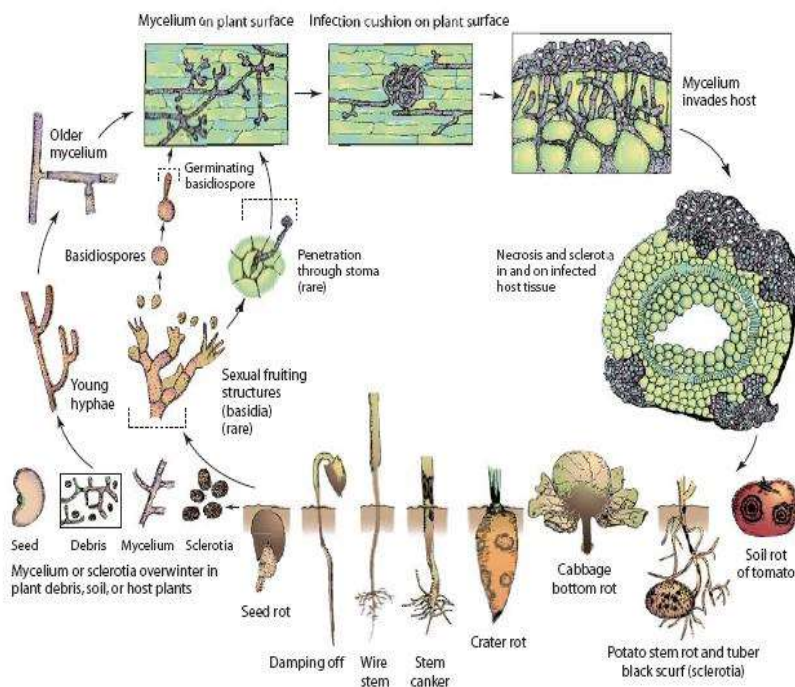


بیماریهای عمومی گیاهان زینتی

پوسیدگی‌های ریشه و طوقه ریزوکتونیایی

این بیماری به طوقه و ریشه گیاهچه‌های گیاهان زینتی مختلف حمله می‌کند و باعث مرگ آنها می‌شود. قارچ عامل بیماری *Rhizoctonia solani* علاوه بر برخی از گیاهان زراعی باعث مرگ گیاهچه کاج ایرانی، گل میمون، بنت المنسول (*Euphorbia pulcherrima*)، رز، گل مینا، بید، بنفشه و احتمالا عده‌ای دیگر از گیاهان زینتی می‌گردد. این قارچ به طوقه و ریشه گیاهچه‌ها نیز حمله کرده و باعث مرگ گیاهچه نیز می‌شود. بر اثر حمله قارچ معمولا طوقه گیاهچه باریک و سیاه می‌شود و در نواحی شمال کشور در خزانه سوزنی برگان و در تهران، اهواز و اصفهان انتشار دارد. این قارچ دارای میسلیم‌های کلفت، قهوه‌ای رنگ و بند بند است و انشعابات میسلیم معمولا بطور عمودی نسبت به میسلیم اصلی قرار گرفته‌اند. تکثیر آن فقط با قطعه قطعه شدن میسلیم صورت می‌گیرد و قارچ بصورت اسکروت‌های سیاه رنگ در خاک زمستانگذرانی می‌کند.



علامه مختلف ایجاد شده در اثر *Rhizoctonia* و چرخه زندگی آن

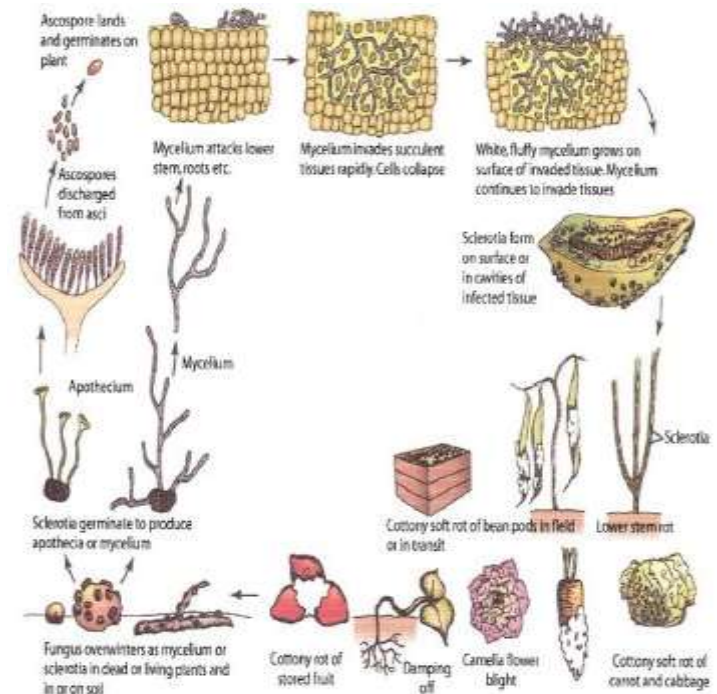
پوسیدگی اسکروتینیایی

ژربرا (*Gerbera spp.*) معمولا در گلخانه کاشته میشود و به عنوان گل شاخه بریده از آن استفاده میشود. علامه بیماری بصورت ظهور توده‌ای پنبه‌ای روی گلبرگ‌ها می‌باشد. این گلبرگ‌ها پس از مدت کوتاهی تغییر رنگ می‌دهند و کاملا نکروز و خشک میشوند. عامل خشکیدگی گلبرگ ژربرا *Sclerotinia sclerotiorum* شناسایی شده است.



علائم بیماری پوسیدگی اسکروتینایی گیاهان (D,C,B,A) پوسیدگی ساقه و کپک سفید روی گیاه، (E) اسکروت‌های قارچ در داخل ساقه گیاه و (F) اسکروت‌های جوانه زده و تشکیل آپوتسیوم از آنها

چرخه زندگی بیماری پوسیدگی اسکروتینایی گیاهان



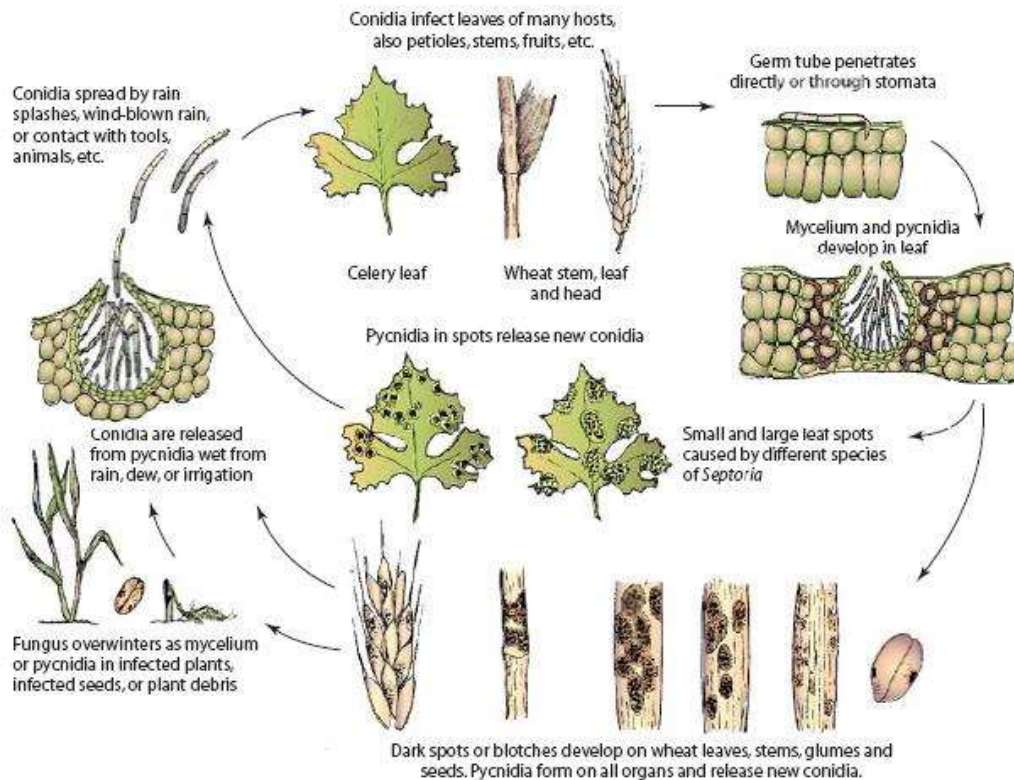
لکه برگی‌های سپتوریایی

در اثر حمله گونه‌های مختلف قارچ *Septoria*، به انواع گیاهان زینتی لکه‌های قهوه‌ای روی برگ‌ها تشکیل می‌شود که معمولاً در ابتدا این لکه‌ها ارغوانی بوده و سپس سیاه رنگ می‌شوند. برگ‌های آلوده خشک شده و می‌ریزند. پیکنیدیوم‌های قارچ عامل بیماری روی این لکه‌ها در اواسط بهار تشکیل می‌شوند و عامل انتشار بیماری هستند.

لکه برگی خرزهره *Septoria* sp. از بهیمنان، لکه برگی گل میمون *Septoria antirrhin*، لکه برگی سپیدار *Septoria andida* از دامغان، لکه برگی ارغوان *Septoria cercids* از بهشهر، لکه قهوه‌ای برگ داودی *Septoria chrysanthemella* از قایم شهر، لکه برگی صنوبر سفید پلت *Septoria daratchii* از چالوس، لکه برگی بید *Septoria didyma* از سواحل دریای خزر، قوچان، اردبیل و اطراف تهران، لکه برگی زبان گنجشک *Septoria fraxini*، لکه برگی گلابول *Septoria gladioli* از لاهیجان،

لکه برگ‌های سفید *Septoria jasmine* از نوشهر و تنکابن و لکه برگ‌های صنوبر *Septoria populi* روی سپیدار و شالک از

خوزستان، مهران، سواحل دریای خزر، آذربایجان، سنگسر و قوچان نیز گزارش شده‌اند.



چرخه زندگی بیماری لکه برگ‌های سپتوریایی

