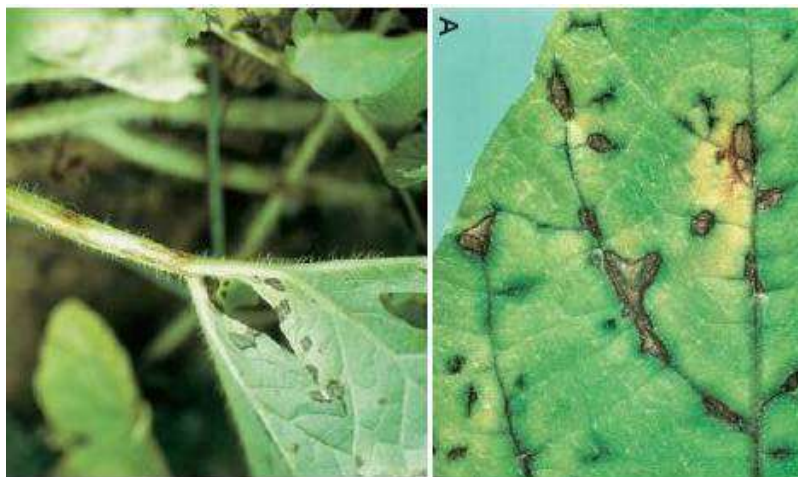


بیماریهای عمومی گیاهان زینتی

آنتراکنوز یا خشکیدگی سر شاخه‌ها (Anthracnose)

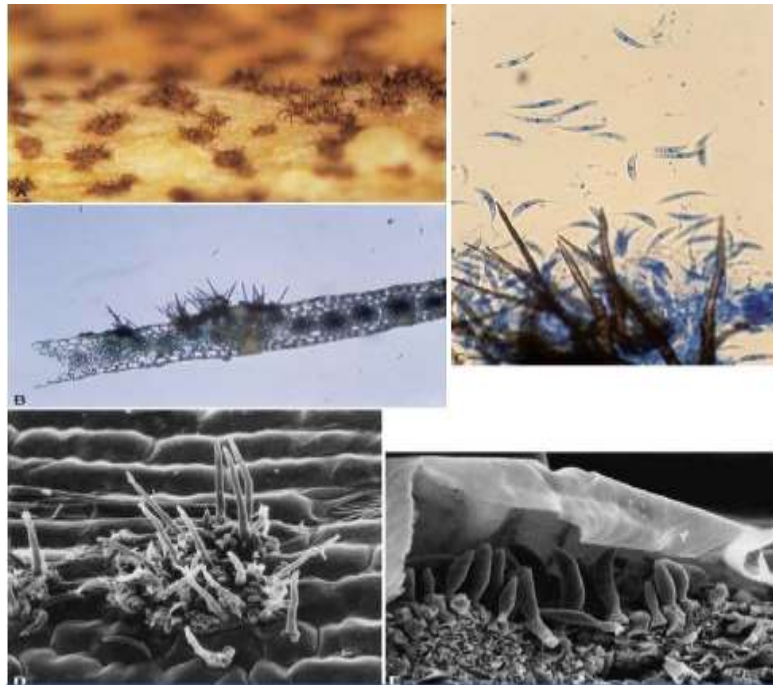
آنتراکنوز یا خشکیدگی سر شاخه‌ها یکی از بیماری‌های درختان و درختچه‌های زینتی خصوصا در مناطق مرطوب است. روی برگ‌ها و شاخه‌های درخت بابل (*Parkinsonia aculeata*) از اهواز گزارش شده است. بیماری توسط گونه‌های مختلف قارچ *Colletotrichum* تولید می‌شود که عامل بیماری علاوه بر آنتراکنوز باعث مرگ گیاهچه، سوختگی و لکه برگی میشود.



علائم تبییک آنتراکنوز روی برگها

گونه‌های *Colletotrichum* به اندام‌های مختلف گیاه مانند برگ، ساقه، ریشه، میوه و غده حمله می‌کنند و علائم بیماری بصورت زخم‌های گرد تا زاویه دار و دوزنقه‌ای است که آسروال‌های عامل بیماری بصورت پراکنده یا دایره متحدالمركز درون آنها تکمیل می‌شوند. زمانی که کنیدیوم‌ها بالغ می‌شوند، آسروال‌ها شکفته شده و کنیدیوم‌ها را در قطرات مخصوصی از مواد لزج (*mucilage*) رها می‌کنند. این مواد لزج از خشک شدن کنیدیوم‌ها و همچنین اثرات سمی ترکیبات پلی فنل که توسط میزبان به منظور مقاومت ترشح می‌شوند، محافظت می‌کنند.

گونه‌های *Colletotrichum* در طول کلنیزه کردن میزبان و ایجاد بیماری دارای دو حالت تغذیه‌ای اصلی هستند که شامل مرحله بیوتروفی (*biotrophy*) یا تامین مواد غذایی از سلول‌های زنده میزبان و مرحله نکروتروفی (*necrotrophy*) یا تامین مواد غذایی از سلول‌های کشته شده و مرده میزبان میباشد. اخیرا گونه‌هایی از این جنس بصورت علف کش کاربرد پیدا کرده است و در کنترل بیولوژیکی برخی علف‌های هرز موثر بوده اند. عامل بیماری در فرم جنسی قارچی بنام *Glomerella* است.

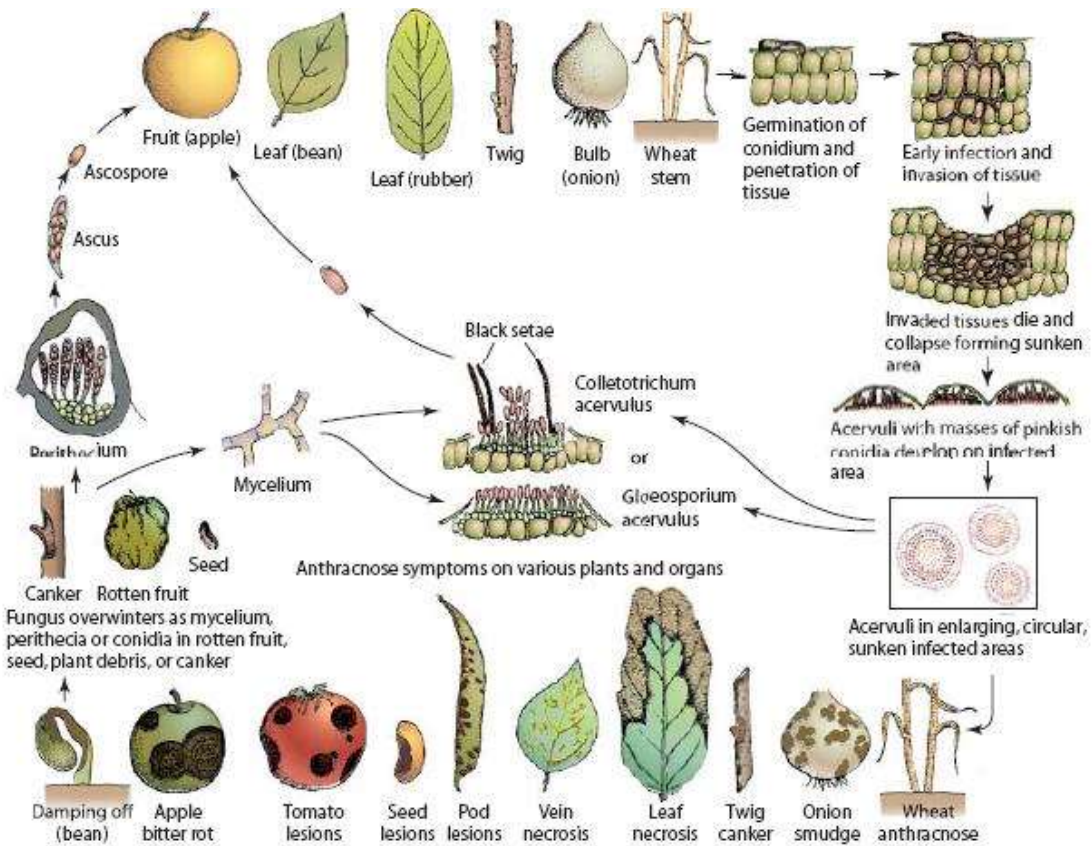


اسرول، سته یا خار و کنیدیوم‌های قارچ *Colletotrichum* عامل انتراکنوز، (A اسرول D-B) مقطع عرضی اسرول روی برگ (B) نمای نزدیک سته و کنیدیوم‌ها، (C) اسرول تشکیل شده روی سطح برگ (EoD) نمای میکروسکوپی الکترونیکی SEM از کنیدیوم و اسرول *Marssonina* عامل انتراکنوز

گونه *C. gloeosporioides* علاوه بر مرکبات و شمشاد رسمی، به توت، انبه و شالک حمله می‌کند و از مناطق رامسر، بندرعباس، آبادان، خرمشهر، میناب و بجنورد گزارش شده است. گونه *C. lebbek* روی درخت برهان (*Albizia lebbek*) از مناطق جنوبی کشور گزارش شده است. گونه *C. populi-albae* روی نوعی صنوبر بنام سفید پلت (*Populus aspica*) از خرمشهر گزارش شده است. انتراکنوز بلوط (*hardwoods anthracnose*) در اثر *G. quercinum* روی بلوط، راش و احتمالا چنار گزارش شده است. عامل بیماری به برگ و سرشاخه‌های جوان درختان حمله می‌کند و آلودگی معمولاً اوایل بهار صورت می‌گیرد و اولین علائم مانند سرمازدگی روی برگ‌ها است. لکه‌های بزرگ قهوه‌ای در امتداد رگبرگ‌های اصلی و در سطح تحتانی برگ‌ها بوجود می‌آید و لکه‌ها بقدری بزرگ می‌شوند که ممکن است تمامی سطح برگ را بگیرند. کنیدیوم‌ها و کنیدیوفورها روی قسمت‌های تغییر رنگ یافته بوجود می‌آیند. لکه‌ها و زخم‌ها روی شاخه‌های جوان نیز تشکیل می‌شوند و نهایتاً روی پوست شاخه اندام‌های بارده ریز و سیاه رنگ تشکیل می‌شوند. شاخه‌های جدید زیر قسمت‌های مبتلا مجدداً ظاهر شده و در این محل شاخه‌های جدید بصورت کپه‌ای ایجاد می‌شوند. بیماری روی درختان جوان و یا شاخه‌های پایینی درختان مسن شدیدتر ظاهر می‌شود و درختان آلوده ممکن است بطور کامل از بین بروند.

انتراکنوز بید در اثر *Gloesporium salicis* اولین بار از رامهرمز گزارش شد است. انتراکنوز کرب (نوعی افرا بنام *Acer acerinum* (*campestre*) یا بلایت افرا، نیز از ایران گزارش شده است.

کنترل بیماری ناشی از *Colletotrichum* با استفاده از بذور سالم و بوجاری شده و ارقام مقاوم امکان‌پذیر است.



چرخه زندگی *Colletotrichum*

